

スマイル Smile

健保だより

令和4年
春号

SPRING

P2 令和4年度 予算のお知らせ

P3 令和4年度 健康保険組合の議員をご紹介します
今年度の健保組合の取り組みポイントは？

P4 主な保健事業の年間スケジュール

P5 健康保険法等の改正について

P6 健保組合の加入資格ってなんだ？

P7 Health Information

P8 ウォーキングキャンペーン開催！



令和4年度 予算のお知らせ

令和4年2月24日に第142回組合会が開催され、令和4年度予算が承認されました。

一般勘定（健康保険）

【収入】

(百万円)

科目	金額
健康保険収入	1,415
その他経常収入	4
経常収入合計	1,419
別途積立金繰入	150
調整保険料収入	22
財政調整事業交付金等	6
合計	1,597

【支出】

(百万円)

科目	金額
事務費	39
保健給付費	785
納付金	636
保健事業費	54
その他経常支出	2
経常支出合計	1,516
財政調整事業拠出金	23
予備費	58
合計	1,597

令和4年度の経常収支は、納付金の大幅な減少が見込まれるものの、コロナ禍における受診控えが解消され保険給付費の増加が予想されるため、赤字を見込んでいます。しかしながら、令和元年度、令和2年度において別途積立金残高が増額していることから、財政上は盤石と言える状況で健康保険料率は現行の85.00%に据え置くことにいたしました。

令和4年度から団塊の世代が後期高齢者に移行し始め、納付金の負担が今後増大することが見込まれていますが、納付金の算定に影響を及ぼす2年前の高齢者の医療費がコロナ禍の受診控えで減少したため、納付金が一時的に減少しています。

【収入】

健康保険収入は、保険料率を据え置いたため前年度予算から微増の14億15百万を

見込みました。また、別途積立金繰入は保険給付費の増加に対応するため1億50百万円を予算化しました。

【支出】

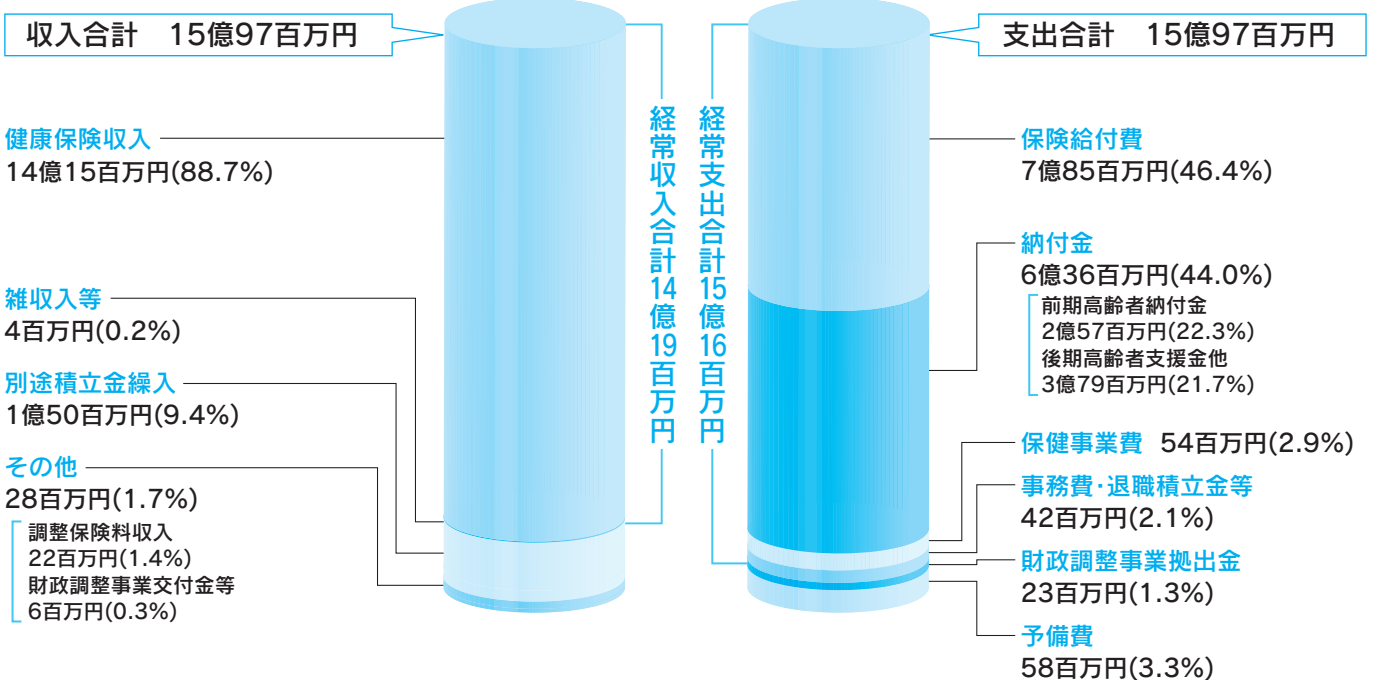
令和4年度の保険給付費については、コロナ禍の受診控えが解消されることを加味して、令和3年度を上回る額を予算化しました。一方、納付金については、前期高齢者納付金が前年度より1億35百万円減少、後期高齢者支援金が前年度より4百万円減少するため、支出総額では前年度予算を1億63百万円下回る15億97百万円を予算化しました。

【収支】

経常収入は14億19百万円、経常支出は15億16百万円となり、経常ベースで97百万円の赤字を見込んでいます。

グラフで見る予算の状況

経常収支差引額 △97百万円



介護勘定（介護保険）

【収入】

(百万円)

科目	金額
介護保険収入	225
合計	225

【支出】

(百万円)

科目	金額
介護納付金	221
積立金等	4
合計	225



介護保険については、前年度までに6期連続となる料率引き上げを実施したため、準備金保有率は300%に達しました。こうした状況から、令和4年度の保険料率は18.00%に据え置きます。

令和4年度健康保険組合の議員をご紹介します

選定議員		
理事長		松村 裕司
常務理事		小林 茂
理事		道本 雅士
議員(監事)		北村 誠
議員	新任	長谷川 仁
議員	新任	吉田 浩二
議員		和多田 裕
議員		山梨 真義
議員		松野 明子

*令和4年1月就任

互選議員		
理事		西田 俊彦
理事		山本 佑亮
理事	新任*	河村 大樹
議員(監事)		山田 達也
議員	新任	安部 謙二
議員		山口 訓一
議員		玉越 浩司
議員		石丸 裕
議員	新任	山崎 康治

(4月5日現在)



今年度の健保組合の取り組みポイントは



共栄火災は、健康経営宣言を行ってから3年連続となる「健康優良法人2022」に認定されました。健康保険組合も共栄火災関連グループとともに共同で組合員の皆さんの健康を守る活動に取り組んでおります。

健保組合として今年度取り組んでいく保健事業のポイントをご紹介しますので、是非ご自身やご家族の疾病予防や健康増進に向けて積極にご活用ください。

コラボヘルス ～事業主と健保組合が共同で取り組む事業～

共栄火災および関連グループ各社と健保組合は、「健康宣言」の下、コラボヘルスを進めていくことで、より実効性の高い保健事業を展開していきます。

《特定健診》

共栄火災グループでは労働安全衛生法に定められた健診(法定健診)時に特定健診の項目も受診しています。そのため、被保険者の特定健診受診率はほぼ100%となっています。

一方、特定健診は40歳以上の被扶養者の方々にも受診が義務付けられており、当健保組合の保健事業として無料で受診できる仕組みを用意しておりますが、受診されない方が多数いらっしゃいます。今年度は被扶養者の特定健診受診率のさらなる向上を目指します。

《特定保健指導》

「特定健診」の結果、厚生労働省が定める基準(生活

習慣病リスクの高い方)に従い「特定保健指導」を行っています。従業員一人ひとりの健康を大切にし生き活きと活躍できるよう事業主である共栄火災も重要課題と位置づけ、健保組合とともに重点的に取り組んでいきます。

《喫煙対策》

喫煙が健康を害することは説明するまでもありませんが、それを理解していながら禁煙できない方へのサポート策として、「禁煙補助金等支給規程」を創設して喫煙対策を強化していきます。

《重症化予防》

定期健診の結果、直ちに治療を始めなければならないにもかかわらず、医療機関を受診していない方への受診勧奨を強化していきます。昨年度より糖尿病性腎症(CKD)の高リスク対象者にも受診勧奨を行っており、これらの効果も検証しながら取り組みを強化していきます。

健保事業の健全性を維持する取り組み

《納付金に関する加算・減算への対応》

健保事業においては、納付金(前期高齢者納付金、後期高齢者支援金)が支出の大きなウエートを占めています。被保険者数や報酬等の規模による配分もありますが、健康増進に取り組むことで納付金が加算・減算する制度が取り入れられています。加算・減算項目として、特定健診の実施率、特定保健指導の実施率、要治療者への受診勧奨のほか、後発医薬品(ジェネリック医薬品)の使用促進、予防接種の実施、喫煙対策などがあります。これらの加算・減算項目への取り組みを強化していきます。

《被扶養者資格の確認》

被扶養者は保険料負担がありませんが、被扶養者と認定されるためには決められた資格を満たしていることが必要となります。被扶養者の資格確認を効率的に行うため、昨年度は新たにWEB検認システムを導入し資格確認を行いました。引き続き、被保険者に極力負担のかからない調査を行いつつ、被扶養者の資格の適正性を確保していきます。



主な保健事業の年間スケジュール

実施時期	事業内容	対象者	内容
通年	スポーツクラブ	被保険者、被扶養者	スポーツクラブ・ルネサンスとの法人契約 ●入会金免除等の特典あり
通年	健康相談 メンタルヘルスカウンセリング セカンドオピニオン	被保険者、配偶者およびそのいずれかの被扶養者	24時間電話健康相談サービス メンタルヘルスカウンセリングサービス セカンドオピニオンサービス
通年	医療費明細の通知	被保険者・被扶養者	MY HEALTH WEB上で医療費明細情報を提供
通年	確定申告用医療費通知の提供	被保険者・被扶養者	MY HEALTH WEB上で医療費通知の電子申告用データおよび書面申告用通知書を提供
通年	特定健診結果の情報提供	40歳以上の被保険者	MY HEALTH WEB上で特定健診結果およびその結果に基づく健康度やアドバイスを提供
4月～翌年2月	人間ドックへの補助	30歳以上の被保険者・被扶養配偶者	人間ドックの受診促進 ●22,000円補助 ●婦人科検診はさらに2,200円補助
5月	ウォーキングキャンペーン	被保険者・被扶養者	ウォーキングイベントによる健康増進
5月～	禁煙プログラム	参加希望の被保険者 (先着20名)	禁煙プログラムによる喫煙対策
8月～10月	被扶養者資格確認	該当被保険者・被扶養者	被扶養者資格確認調査の実施
7月～翌年1月	被扶養者健診	40歳以上の被扶養者・任意継続被保険者	被扶養者および任意継続被保険者の特定健診の実施 ●自己負担なし ●オプション検診への一部補助
7月、12月	ジェネリック差額通知	該当被保険者・被扶養者	ジェネリック医薬品への切替促進
10月～翌年1月	郵送がん検診	被保険者・被扶養配偶者	郵送スクリーニング検査等の実施 ●自己負担なし
10月～11月	ヘルスアップキャンペーン	被保険者・被扶養者	運動、生活改善イベントによる健康増進
10月～	特定保健指導	該当被保険者	保健師や管理栄養士の支援による生活改善の取組み
10月～翌年1月	インフルエンザ予防接種補助	被保険者	インフルエンザ予防への取組み ●2,000円補助
10月～翌年1月	家庭用常備薬の斡旋	被保険者	特納品を中心に家庭用常備薬の斡旋販売
11月、翌年1月	重症化予防に向けた受診勧奨	該当被保険者	生活習慣病の重症化予防に向けた医療機関への受診勧奨通知

【注意】

- 被保険者には任意継続被保険者を含みます。
- 各事業の詳細は、健康保険組合HP、ポータルサイト(MY HEALTH WEB)、健保組合からの連絡文書、パンフレット等をご覧ください。
- 実施時期や内容は、変更となる場合もあります。



健康保険法等の改正について（令和4年1月1日施行）

「全世代対応型の社会保障制度を構築するための健康保険法等の一部を改正する法律（令和3年法律第66号）」により健康保険法等が改正されました。

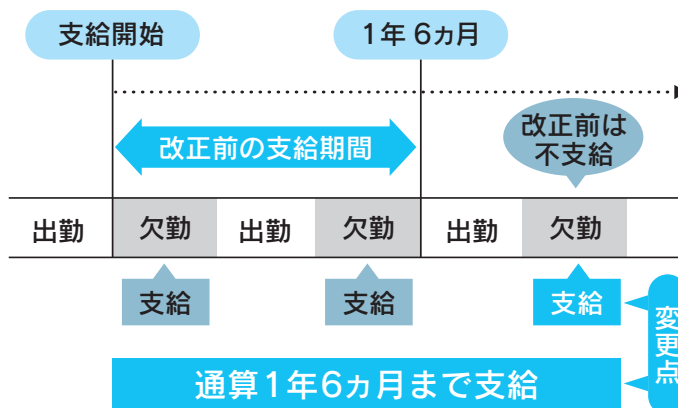
主な改正のポイントは以下のとおりです。

1. 傷病手当金の支給期間の通算化

今まで、傷病手当金の支給期間は「支給開始日から起算して1年6ヵ月に達する日まで」となっていますが、今回の改正により、「支給開始日から通算して1年6ヵ月に達する日まで」に変更されました。



■ 傷病手当金 見直しのイメージ



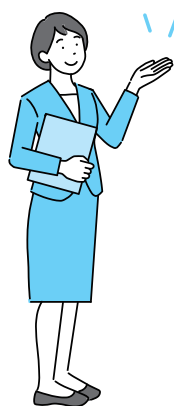
2. 任意継続被保険者制度の見直し

(1)任意継続被保険者の資格喪失の条件に「被保険者から資格喪失を申し出たとき」が追加されました。

※資格喪失日：申出が受理された日(健保に書類が到着した日)の属する月の翌月1日

(2)任意継続被保険者の標準報酬月額は、「前年9月末時点での全被保険者の平均標準報酬月額」または「資格喪失時の標準報酬月額」のいずれか低い額となっていました。組合規約で定めることにより、「平均標準報酬月額」を超えて「資格喪失時の標準報酬月額」までの範囲で適用することが可能となりました。ただし当組合では現行と変更はありません。

3. 出産育児一時金の見直し



産科医療補償制度の掛金が16,000円から12,000円に変更されることとともない、産科医療補償制度未加入機関での出産に対する出産育児一時金が404,000円から408,000円に変更されました。

産科医療補償制度加入機関での出産育児一時金は420,000円のままで変更ありません。



令和4年度任意継続被保険者の標準報酬月額について

任意継続被保険者の標準報酬月額については、次のイ、ロ、のいずれか少ない額をもって定めることとなっています。

- イ. 任意継続被保険者が被保険者の資格を喪失したときの標準報酬月額
- ロ. 前年の9月30日における全被保険者の標準報酬月額を平均した額

このうち、ロ. については、令和4年度の標準報酬月額が380,000円（令和3年度410,000円）となりました。





健保組合の **加入資格** ってなんだ？



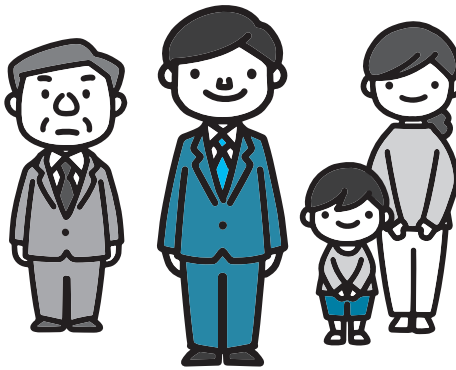
みなさんが持っている保険証は、当健保組合に加入していることを示すものです。示す相手は、医療機関や薬局です。医療機関等は、保険証で医療費を請求する保険者を確認するため、みなさんは一部の医療費負担で済んでいます。



みなさんは下記の **3種類** のいずれかで、当健保組合に加入しています

任意継続被保険者 >

- 会社を退職しても、事業主分の保険料を負担すれば、最大2年間*、引き続き当健保組合に加入することができます。
※2022年1月から、申請により任意で脱退できるようになりました。
- 退職前と同じ付加給付や保健事業を利用できることがメリットです。
- 被保険者と同様に、被扶養者を申請することができます。



被保険者

- 健保組合は、入社する会社によって健康保険が決まる「職域保険」です。入社と同時に被保険者として加入し、退職時に脱退します（任意継続被保険者として加入する場合は除く）。
- 保険料は、被保険者と事業主で負担します。

< 被扶養者

- 親等、住居、収入*などの条件を満たす、主として被保険者に扶養されている家族は、被扶養者として当健保組合に加入することができます。
※年間収入130万円（60歳以上または障害厚生年金を受けられる程度の障害者の場合は180万円）未満で、被保険者の収入の1/2未満など。
- 日本ではいずれかの健康保険に加入することが必要ですが、保険料負担なく、健康保険に加入できることが最大のメリットです。

加入資格は、保険料の適正使用につながる大切な情報です

健保組合は、収入のほとんどを被保険者と事業主に納めていただく保険料で運営されています。そのため、本来、加入資格のない人が健保組合に入ったまましていると、他の被保険者や事業主の不利益につながってしまいます。

とくに、被扶養者の加入資格は、ライフシーンや働き方によって気づかないうちに喪失していることがあります。加入資格は、被扶養者として申請した被保険者が責任をもって、定期的を確認することが重要です。

オンライン資格確認により、資格過誤は減る見込みですが…

2021年10月、オンライン資格確認が本格導入されました。医療機関や薬局がオンラインで患者の加入資格を確認できる仕組みのため、「資格喪失の手続きをしたが、うっかり返しそびれた保険証を誤って提示してしまった」などのケースは未然に防げるようになりました。

しかし、健保組合へそもそも脱退の手続きがされていない場合は、オンライン資格確認に反映できません。被扶養者の資格を喪失された場合は、すみやかに健保組合まで申請手続きをお願いいたします。

※オンライン資格確認は、2023年3月末までにおおむねすべての医療機関で導入することを目標にしています。

被扶養者の異動届を忘れずにお願ひします

春は門出の季節、就職等で被扶養者から外れるご家族がいらっしゃる場合は、必ず「被扶養者異動届」に対象となるご家族の被保険者証を添えて、人事担当部署経由で健保組合までご提出ください。

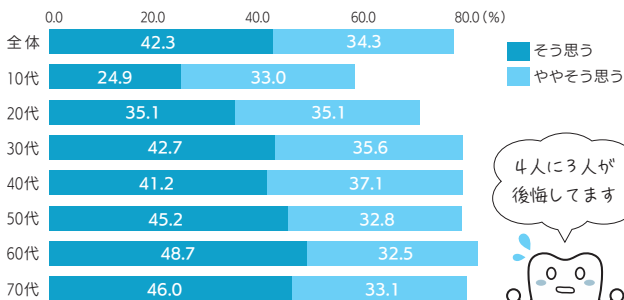
定期的に歯科健診を受けよう

歯・口の健康を損なうと、食事や会話のときだけでなく、体の健康にも大きな影響を及ぼします。いつまでも元気に過ごすためには、定期的に歯科健診を受け、歯・口の健康を守ることが重要です。

歯科健診を受けないと後悔するかも

公益社団法人日本歯科医師会が全国の15歳～79歳の男女1万人を対象に2020年に行った調査では、約8割が「もっと早くから歯の健診や治療をしておけばよかった」と後悔しています。

もっと早くから歯の健診・治療をしておけばよかったと思うか?



「歯科医療に関する一般生活者意識調査」
出典：日本歯科医師会



歯・口の健康が人生を豊かにする

歯を失う原因の大半は、むし歯や歯周病によるものです。むし歯や歯周病の原因となるのは歯垢(プラーク)と呼ばれる細菌の塊で、その中にそれぞれの原因菌がいます。

大人のむし歯は過去の治療で詰め物をした歯に再発するケースや、さまざまな要因で歯ぐきが下がり露出した歯の根元に発生するケースが多くなります。

大人のむし歯や歯周病は自覚症状が出にくく、気づかないうちに進行します。歯・口の健康は、おいしく食べる、会話を楽しむなど豊かな人生を送るための基礎となります。歯・口の健康を保つには、定期的に歯科健診を受け、むし歯や歯周病の予防、早期発見・早期治療をすることが大切です。



Health Information

タバコの誤解

Q

喫煙はダイエットになる?

最近太りぎみで、健診の血糖値が上昇傾向。だから、やせたほうがいいって言われました。

でも禁煙すると太るらしいので、禁煙しないほうがいいのではないかと考えているんです…

A
いいえ
それは
違います!

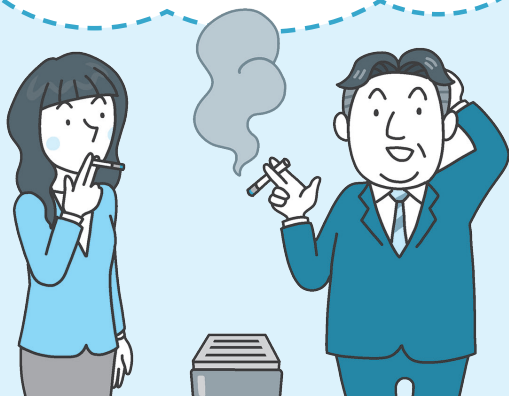


禁煙による体重増加で血糖値が上がるのが報告されていますが、**禁煙による全体的な健康効果のほうがはるかに有益だといわれています。**

タバコを吸うと、交感神経を刺激して血糖値を上昇させ、またインスリンの働きを妨げる作用もあるため糖尿病になりやすくなります。

糖尿病患者がタバコを吸っていると治療の妨げとなり、脳梗塞や心筋梗塞、糖尿病腎症などの合併症リスクを高めてしまいます。

体重増加や血糖値が気になる人は、禁煙外来で医師に相談しながら禁煙を進めるといいですよ!



ウォーキングキャンペーン開催!



新型コロナを吹き飛ばせ!

新型コロナウイルス感染症の感染拡大の影響で、外出する機会が減少し運動不足になりがちです。カラダを動かすきっかけづくりにしてください。



「ウォーキングキャンペーン」実施要領

参加対象者 共栄火災健康保険組合の被保険者および被扶養者

実施期間 5月1日(日)～5月30日(月)

実施内容 1日8千歩を目標として、キャンペーン期間中に24万歩を目指して歩きます。
(@ 8千歩 × 30日 = 24万歩)

申込方法 MY HEALTH WEB (以下「MHW」)に表示されている歩Fesのバナーをクリックして、歩Fesのエントリーページから、エントリーを行ってください。
なお、被扶養者およびMHWが何らかの理由で登録できない方は、健保組合HP (<https://www.kyoeikasai-kenpo.or.jp/>)より「エントリーシート」をプリントして必要事項を記入のうえ、健保組合宛てに提出してください。
※郵送、FAX、電子メールいずれも可

申込締切日 4月28日(金) ※MHWからは4月30日までエントリー可。

結果報告 以下のいずれかの方法でご報告ください。

- 歩Fesで自動集計(歩行アプリ連携者)
- MHWの「Myバイタル」に手入力(歩行アプリ非連携者)
- 「記録シート」の提出

参加賞 キャンペーンに参加された方全員に、参加賞を贈呈します。

達成賞 目標達成した方の中から抽選で特別賞を贈呈します。
※歩Fesにはニックネームを登録しますが、キャンペーン終了後の成績発表は本名を使用させていただきます。



MY HEALTH WEBはこちらから

スマートフォン、タブレットからは

■アプリストア[App Store][Google Play]から「MY HEALTH WEBアプリ」をダウンロード。(タブレット端末にも対応)



対応OS:iOS8.0以降



対応OS:Android OS 5.0以降



パソコンからは

健保組合HP (<https://www.kyoeikasai-kenpo.or.jp/>)の左下のバナーをクリック

